

**DE BELGISCHE BAKSTEENINDUSTRIE IN 2010**  
**L'INDUSTRIE BRIQUETIÈRE BELGE EN 2010**



## De Belgische Baksteenindustrie in 2010

---

Begin 2010 konden de eerste tekens van economisch herstel worden waargenomen, weliswaar nog heel zwak en fragiel. Dit herstel zette zich in de loop van het jaar 2010 heel voorzichtig door. Ook al herstelde de economie zich lichtjes dan was dit nog geenszins het geval voor de woningbouwsector. Tot tweemaal toe immers werden de bouwactiviteiten langdurig gehinderd door uiterst slechte weersomstandigheden. Zowel in de eerste maanden als in november en december werden de activiteiten sterk gehinderd door vorst en sneeuw. Tussendoor kenden we wel enigszins een inhaalbeweging doch deze die volgde op de winterprik van eind 2010 zal zich pas laten voelen in een volgend kalenderjaar.

De meeste West-Europese landen kenden een nog drastischer inkrimping van de bouwactiviteit. Deze sterk gedaalde bouwactiviteit bleef niet zonder gevolgen voor onze export. Al steeg de export lichtjes tegenover het jaar 2009, dan bleef het exportvolume in 2010 toch nog meer dan 22% onder dat van 2008 en meer dan 35% onder het niveau van 2007!

De verlaging van de BTW van 21% naar 6% op de eerste schijf van 50.000€, een maatregel die de Belgische federale regering ter ondersteuning van de woningbouw had getroffen liep af op 31 maart 2010. Deze maatregel heeft er zonder twijfel mee voor gezorgd dat de terugval in de woningbouwactiviteit die we in België hebben gekend minder drastisch was dan in de meeste andere Europese landen. Bouwvergunningen, goedgekeurd vóór 21/03/2010, konden nog genieten van deze maatregel.

Al werd in 2010 een lichte heropleving van de economie opgetekend, dan was dit voor de sector van de nieuwbouw van woningen niet het geval. Voor de baksteensector was een al even mieziger jaar als 2009 mede door de klimatologische omstandigheden. Ook voor 2011 blijven grote onzekerheden. Bij de jaaraanvang van 2011 kon men nog genieten van het (uitdovend) effect van de BTW-maatregel en de inhaalbeweging die plaatshad na de zware winterse toestanden eind 2010.

## L'industrie briquetière belge en 2010

---

Début 2010, les premiers signes d'un redressement économique ont pu être observés, bien qu'encore très faibles et fragiles. Ce redressement s'est poursuivi dans le courant de l'année 2010, très prudemment.

Bien que l'économie se redressait lentement, cela n'était nullement encore le cas pour le secteur de la construction. A deux reprises, les activités de la construction furent fortement et durablement gênées par des conditions climatiques particulièrement extrêmes. Aussi bien dans les premiers mois de l'année qu'en novembre et décembre, les activités furent confrontées au gel et à la neige. Entre ces périodes, le secteur a malgré tout connu un mouvement de rattrapage. Cependant, celui qui suivit la morsure hivernale de fin 2010 ne se fera ressentir qu'au début de l'année calendrier suivante.

La plupart des pays de l'Europe de l'Ouest connurent une chute encore plus drastique de l'activité de la construction. Cette forte diminution de l'activité de la construction ne resta pas sans conséquences pour notre exportation. Bien que l'exportation augmenta légèrement par rapport à l'année 2009, le volume d'exportation resta néanmoins en 2010 inférieur de plus de 22% à celui de 2008 et de plus de 35% à celui de 2007!

L'abaissement de la TVA de 21% à 6% sur la première tranche de 50.000€, une mesure que le gouvernement fédéral belge avait prise en soutien à la construction, prenait fin le 31 mars 2010. Cette mesure a sans aucun doute permis que la chute dans l'activité de la construction que nous avons connue fut moins importante que dans la plupart des autres pays européens. Les permis de bâtir approuvés avant le 31/03/2010 pouvaient encore bénéficier de cette mesure.

Bien qu'on ait pu observer un léger redressement de l'économie en 2010, ce ne fut pas le cas pour le secteur des nouvelles constructions. Pour le secteur briquetier, 2010 fut une année tout aussi maussade que 2009, de par également les mauvaises conditions climatiques. Il reste pour 2011 aussi de grandes incertitudes. Au début de 2011, on pouvait encore bénéficier de l'effet (réducteur) de la mesure de la TVA et du mouvement de rattrapage qui a eu lieu après les conditions hivernales extrêmes de fin 2010.

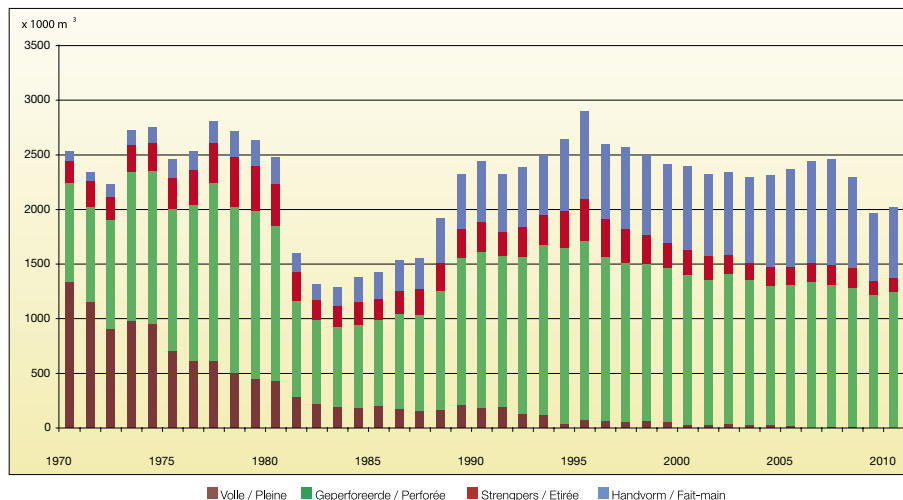
## Totale productie

In 2010 bedroeg de Belgische baksteenproductie 2,018 miljoen m<sup>3</sup>. De hoeveelheid in België gemaakte baksteen steeg hiermee met 2,5% t.o.v. het jaar 2009.

## Production totale

La production belge de briques pour 2010 a atteint 2,018 millions de m<sup>3</sup>. La quantité de briques produites en Belgique a ainsi augmenté de 2,5% par rapport à 2009.

Baksteenproductie in België / Production de briques en Belgique



# Baksteenproductie in België/Production de briques en Belgique

Jaar Année	Gewone metselwerk Brique ordinaire			Gevormd Brique de parement			TOTAAL TOTAL	Uitvoer Exportation	Invoer Importation	
	Volle Pleine	Geperforeerde Perforée	Strengpers Étirée	Handvorm Fait-main	TOTAAL	TOTAAL				
	x1000 m <sup>3</sup>	x1000 m <sup>3</sup>	x1000 m <sup>3</sup>	x1000 m <sup>3</sup>	x1000 m <sup>3</sup>	x1000 m <sup>3</sup>	x1000 m <sup>3</sup>	x1000 m <sup>3</sup>	x1000 m <sup>3</sup>	
1970	1.339	2.343	908	953	196	284	159	2.534	3.740	68
1971	1.154	2.020	814	838	233	338	82	2.339	3.414	45
1972	911	1.594	995	1.045	213	309	113	2.232	3.146	70
1973	986	1.726	1.366	1.434	239	347	136	2.727	3.744	89
1974	960	1.680	1.393	1.463	262	380	142	2.753	3.764	83
1975	705	1.234	1.368	1.413	285	413	170	2.463	3.313	155
1976	616	1.078	1.426	1.497	322	467	168	2.532	3.336	160
1977	618	1.082	1.626	1.707	369	535	200	2.813	3.674	138
1978	507	887	1.516	1.592	462	629	279	2.714	3.550	120
1979	454	795	1.534	1.611	416	603	232	2.636	3.414	103
1980	429	751	1.427	1.498	386	560	237	2.479	3.224	104
1981	285	499	880	924	270	392	164	1.599	2.101	84
1982	220	385	776	815	176	255	76	1.318	1.711	43
1983	192	336	734	771	193	280	166	1.285	1.677	85
1984	185	324	764	802	206	299	222	1.377	1.813	40
1985	201	352	791	799	189	274	245	1.426	1.853	46
1986	172	301	868	870	220	279	488	1.539	1.985	53
1987	155	271	881	890	233	338	283	1.552	1.994	63
1988	172	301	1.082	1.093	261	378	409	1.924	2.488	85
1989	211	369	1.342	1.355	273	396	499	2.325	2.994	112
1990	188	329	1.427	1.427	275	399	550	2.440	3.117	154
1991	195	341	1.383	1.383	215	312	529	2.322	2.962	152
1992	136	238	1.429	1.429	280	406	549	2.394	3.034	198
1993	119	208	1.555	1.524	279	405	543	2.496	3.087	233
1994	39	68	1.607	1.559	336	487	668	2.640	3.266	388
1995	81	142	1.631	1.566	388	563	792	2.892	3.656	439
1996	68	119	1.498	1.423	347	503	682	2.595	3.239	402
1997	61	107	1.451	1.378	311	451	748	2.571	3.245	462
1998	64	112	1.446	1.374	257	373	733	2.499	3.141	58 <sup>(1)</sup>
1999	59	103	1.406	1.336	236	342	716	2.417	3.034	54 <sup>(1)</sup>
2000	34	60	1.368	1.300	231	335	782	2.395	3.028	512
2001	33	58	1.323	1.257	222	322	750	2.328	2.949	503
2002	36	63	1.371	1.302	182	264	731	2.342	2.947	61 <sup>(1)</sup>
2003	27	47	1.332	1.265	158	229	781	2.298	2.909	547
2004	27	47	1.274	1.210	171	248	837	2.309	2.970	563
2005	23	40	1.283	1.219	171	248	897	2.374	3.077	530
2006	2	4	1.334	1.267	176	255	932	2.444	3.157	605
2007	7	12	1.305	1.240	179	260	966	2.457	3.202	578
2008	7	12	1.277	1.213	178	258	832	2.294	2.939	498
2009	6	11	1.218	1.157	129	187	615	1.968	2.431	349
2010	4	7	1.248	1.186	120	174	646	2.018	2.497	364

(1) raming-estimation

Er worden twee baksteensoorten onderscheiden: enerzijds baksteen voor gewoon metselwerk en anderzijds gevelbaksteen.

## Baksteen voor "gewoon metselwerk"

---

De productie van baksteen voor gewoon metselwerk bedraagt 1,252 miljoen m<sup>3</sup> en vertegenwoordigt 62% van het totale productievolume. De gewone bakstenen zijn zowel volle bakstenen als snelbouwbakstenen. Snelbouwbaksteen beslaat met 1,248 miljoen m<sup>3</sup> het grootste aandeel in de productie. Deze bakstenen worden gebruikt voor metselwerk van binnenmuren. De productie van de praktisch niet meer gebruikte volle bakstenen blijft klein.

## Gevelbaksteen

---

De productie van 766.000 m<sup>3</sup> gevelbaksteen vertegenwoordigt 38% van de totale productie. Gevelbaksteen is ook in twee soorten onderverdeeld: strengpersgevelsteen en handvorm. In 2010 bereikte strengpersbaksteen een productie van 120.000 m<sup>3</sup>. De productiehoeveelheid van handvormbaksteen bedroeg 646.000 m<sup>3</sup>.

On distingue deux catégories de briques: les briques ordinaires d'une part et les briques de parement d'autre part.

## Briques pour "maçonnerie ordinaire"

---

La production de briques pour maçonnerie ordinaire s'élève à 1,252 millions de m<sup>3</sup>, ce qui représente 62% de la production totale. Les briques pour maçonnerie ordinaire regroupent les briques pleines et les briques perforées. Les briques perforées, avec 1,248 millions de m<sup>3</sup>, représentent la quasi totalité de la production. Ces briques sont utilisées pour les maçonneries de murs intérieurs. La production de briques pleines ne représente plus qu'une infime partie de la production de briques pour maçonnerie ordinaire.

## Briques de parement

---

Les briques de parement, avec 766.000 m<sup>3</sup> produits, représentent 38% de la production totale. Les briques de parement se répartissent elles aussi en deux catégories: les briques étirées et les briques dites "moulées main". La production de briques étirées a atteint 120.000 m<sup>3</sup> en 2010. Les briques de parement "faites à la main" ont atteint une production de 646.000 m<sup>3</sup>.

Gewone baksteen  
Brique ordinaire

volle • pleine



Gevelbaksteen  
Brique de parement

strengpers • étirée



geperforeerde • perforée



handvorm • faite-main



## Uitvoer - Invoer

---

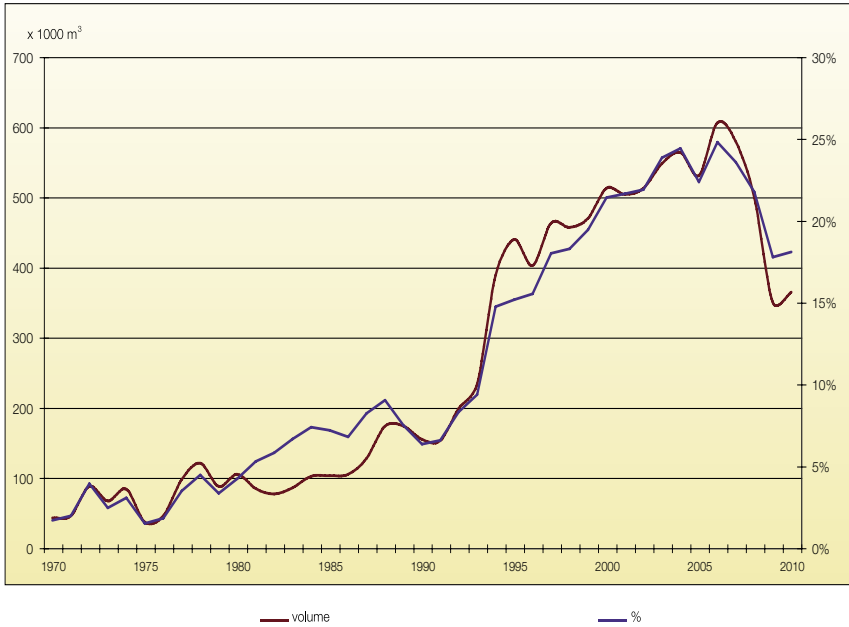
De uitvoer bedraagt 364.000 m<sup>3</sup>, wat 18% van de totale productie betekent. De uitvoercijfers worden samengesteld op basis van een rondvraag bij de leden. Het invoercijfer kende een stijging tegenover vorig jaar; 93.000 m<sup>3</sup> werd bereikt. Hiermee bedraagt de invoer 25,5% van de uitvoer.

## Exportation - Importation

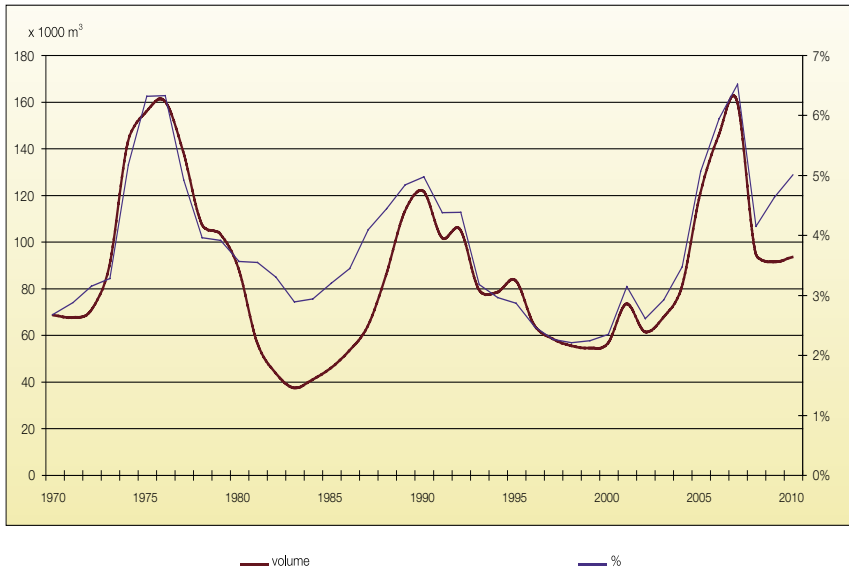
---

Les exportations s'élèvent à 364.000 m<sup>3</sup>, soit 18% de la production totale. Les chiffres d'exportation sont établis sur base d'une enquête auprès des affiliés. Les chiffres d'importation connaissent une augmentation par rapport à l'année dernière, puisqu'ils atteignent 93.000 m<sup>3</sup>. Les importations représentent donc 25,5% des chiffres d'exportation.

## Uitvoer/Exportation



## Invoer/Importation



Belgische Baksteenfederatie  
Kartuizersstraat 19 bus 19  
1000 Brussel  
e-mail: [info@baksteen.be](mailto:info@baksteen.be)  
[www.baksteen.be](http://www.baksteen.be)

Fédération Belge de la Brique  
Rue des Chartreux, 19 bte 19  
1000 Bruxelles  
e-mail: [info@brique.be](mailto:info@brique.be)  
[www.brique.be](http://www.brique.be)

Tel: 02 / 511 25 81 – Fax: 02 / 513 26 40

Desta nv - Hoogstraten  
Dumoulin nv - Ledegem  
Floren nv - Sint-Lenaarts  
Heylen nv - Veldwezelt  
Hove bvba - Ninove  
Nelissen nv - Veldwezelt  
Briqueteries de Ploegsteert sa  
Ploegsteert  
Barry  
S.V.K. nv - Sint-Niklaas  
Vande Moortel nv - Oudenaarde  
Vandersanden Steenfabrieken nv  
Spouwen  
Lanklaar  
Hekelgem  
Wienerberger nv  
Kortrijk  
divisie Egem  
divisie Kortemark HV  
divisie Niel  
divisie Péruwelz  
divisie Rumst  
divisie Steendorp  
divisie Wanlin  
divisie Terca Beerse  
divisie Terca Nova  
divisie Terca Quirijnen  
divisie Terca Sas  
divisie Terca Schouderden  
divisie Terca Tessenderlo  
divisie Terca Warneton  
divisie Terca Zonnebeke

