



---

# BOUWEN MET BAKSTEEN

---



**BAKSTEEN ... EEN VEELHEID AAN DIALOGEN**

<b>Baksteen ... een veelheid aan dialogen.....</b>	<b>1</b>
Woonstorens 5 en 6 - Westkaai Antwerpen	
<i>Tony Fretton Architects i.s.m. De Architecten nv</i> .....	<b>2</b>
‘Rive Gauche’ in Charleroi	
<i>DDS+</i> .....	<b>4</b>
Woning in Novilles-les-Bois	
<i>PUZZLE’S / Mathieu Henquet</i> .....	<b>6</b>
Politiecommissariaat in Mol	
<i>LAVA architecten</i> .....	<b>8</b>
Kringwinkel in Riemst	
<i>BURO B architectuur &amp; interieurdesign</i> .....	<b>10</b>
<b>Binnenlandse architectuur.....</b>	<b>12</b>
Woning in Landen	
<i>AST77</i>	
<b>Buitenlandse architectuur.....</b>	<b>14</b>
‘Huis van de innovatie’ in Esch Belval (Luxemburg)	
<i>BSARC - Bourguignon Siebenaler architectes</i>	
<b>Belgische dakpan- en baksteenfabrikanten.....</b>	<b>16</b>



**BOUWEN MET BAKSTEEN** is het driemaandelijkse tijdschrift van de Belgische Baksteenfederatie. Voor meer informatie, aarzel niet ons te contacteren.

ABONNEMENT Catherine Bral

REDACTIE Laurie Dufourni

VERANTWOORDELIJKE UITGEVER Kristin Aerts

[www.baksteen.be](http://www.baksteen.be) · [info@baksteen.be](mailto:info@baksteen.be)

ADRES Kartuizersstraat 19 bus 19 · 1000 Brussel

TEL. 02 511 25 81

REALISATIE L.capitan

**INDIEN NOG NIET GEBEURD, BEZORG ONS UW EMAIL-ADRES OM DE DIGITALE VERSIE VAN BOUWEN MET BAKSTEEN TE ONTVANGEN.**



## Baksteen ... een veelheid aan dialogen

Gevelsteen zit boordevol verrassingen! Doorheen onze publicaties vallen wij geregeld van de ene verbazing in de andere door de manier waarop zij aan projecten gestalte geeft.

De realisaties die voorgesteld worden in dit nummer van 'Bouwen met Baksteen' benadrukken de link tussen het materiaal en zijn omgeving of tussen het materiaal en het concept van het project.

Inderdaad, baksteen laat een veelheid aan mogelijke dialogen toe: met de naburige constructies, of dit nu in de stad is, in een landelijke omgeving of op een site met een industrieel karakter; alsook met de vormgeving en materialisatie van een concept. Interieur en exterieur gaan hand in hand.

Door zijn ontelbare architecturale mogelijkheden is baksteen het materiaal bij uitstek voor een dialoog!





# Woontorens 5 en 6 - Westkaai Antwerpen

Tony Fretton Architects i.s.m De Architecten nv

Sinds 2009 werden in het kader van de grote herinrichting van de Antwerpse Scheldekaaien zes woontorens geleidelijk aan opgetrokken langs de Westkaai in Antwerpen. De torens werden telkens per twee ontworpen. Het concept van de twee glazen torens die het dichtst bij de stad staan, is van 'Diener and Diener architecten' terwijl dit van de twee centrale torens in wit architectonisch beton van 'David Chipperfield Architects' is. De monumentale bakstenen torens 5 en 6 zijn een bijdrage van 'Tony Fretton Architects', in samenwerking met 'De Architecten nv'.

De architecten hadden bij dit ontwerp de bedoeling om de twee torens concreet vorm te geven maar ze toch een beetje irreeel te doen lijken. Ze hebben op een slimme manier gebruik gemaakt van de metselverbanden die typisch zijn voor de Belgische architectuur

om zowel het horizontale karakter (toren 5) als het verticale karakter (toren 6) te benadrukken. Het effect wordt gecreëerd door bepaalde stenen dwars op het gevelvlak te vermetsen waardoor er halve stenen uit de gevel steken. Toren 6 lijkt wel verticaal door te lopen tot in de lucht.

Overigens is de ene toren gebouwd met gele stenen terwijl voor zijn tweelingbroer er gekozen werd voor een rode steen.

Uit deze vreemde creatie ontstaat een dialoog met de specifieke omgeving van de kaaien: de torens vormen een gemakkelijk herkenningsteken.

[www.tonyfretton.com](http://www.tonyfretton.com) – [www.dearchitectennv.be](http://www.dearchitectennv.be)







## ‘Rive Gauche’ in Charleroi

DDS+

‘Rive Gauche’ is een groot stadsherwaarderingsproject in Charleroi. Het werd enkele maanden geleden feestelijk geopend. De architecturale durf, de ligging en de verbinding met de stad zijn talrijke troeven voor de ontwikkeling van de benedenstad.

Na vele overwegingen en aanpassingen is ‘Rive Gauche’ eindelijk werkelijkheid geworden! Het project bevat meer dan enkel een winkelcentrum en gaat veel verder dan het gebouw op zich. ‘Rive Gauche’ betekent een herbestemming van de publieke ruimte en de voetgangerszones, herdefinieert de contouren van de Place Verte en de boulevard Tirou en creëert allerlei verbindingen tussen de straten rond de wijk. Daarenboven vormt het een ‘stadsmuur’ die de hoge kantoorstoren, voorheen een ontsierend stadselement, helemaal aan het oog onttrekt.

‘Rive Gauche’ is het punt geworden waar verschillende circulatieassen voor voetgangers samenkomen. Het architectenbureau DDS+ wilde voor dit project geen hermetisch blok dat van zijn omgeving was afgesneden. Integendeel, het project is aan alle kanten open en mikt op de dialoog met de stad. Het is dus heel natuurlijk dat het stadsleven zich hier meer en meer afspeelt, onder meer door de grote verscheidenheid aan functies: eerst en vooral het winkelcentrum van 40.000 m<sup>2</sup> GLA, maar ook een vijftigtal woningen, een hotel met 120 kamers, kantoren en een ondergrondse parking met 1.000 plaatsen.

De architecten gebruikten talrijke elementen om een dialoog te creëren tussen ‘Rive Gauche’ en de stad, zoals de vele toegangen tot het winkelcentrum en de grote vensters waaronder de indrukwekkende glazen gevel die uitziet op de Place Verte. Ze hielden ook rekening met de bouwafmetingen in de omgeving en de aansluiting met de architectuur van de stad door de uitvoering met plaatselijke materialen: gevelstenen, straatstenen, glas en koper.

Dezelfde materialen keren ook terug in het winkelcentrum, zodat men de indruk krijgt dat het één lange, overdekte promenade is die deel uitmaakt van de stad. Speciale aandacht werd ook besteed aan de kwaliteit van de uitstalramen van de winkels met een verbreding van de gemetselde penanten en het aanbrengen van houten lijsten. Dankzij de grote glazen structuren en de brede vensters is overal natuurlijk licht aanwezig.

Bij dit grootschalige project werd ook het verfijnde gebruik van de materialen niet vergeten. Het vermelden waard is het claustrametzelwerk of het gebruik van koperen stroken voor het hotel dat zich op de hoogste verdiepingen van het project bevindt.

‘Rive Gauche’ heeft nu reeds de ambities van een hele stad, de bouwheer en DDS+ verwezenlijkt en vormt duidelijk een grote aantrekkingskracht en stimulans voor andere handelszaken... Een groot succes voor Charleroi!

Plans

[www.dds.plus](http://www.dds.plus)









# Woning in Novilles-les-Bois

## PUZZLE'S / Mathieu Henquet

Deze eengezinswoning te Novilles-les-Bois getuigt van de wil om in een landelijke omgeving baksteen op een hedendaagse manier te gebruiken. Een uitdaging die met glans doorstaan werd!

Het huis ligt aan de ingang van het dorp op een 'doorgangs'-perceel waarop zich een oud gebouw bevond. Gezien zijn interessante oriëntatie, de compacte volumetrie en de atypische gevel kon de architect het bestaande gebouw gebruiken als vertrekpunt voor het projectontwerp. Om te beantwoorden aan de verwachting van de bouwheer heeft hij aan de achterkant een uitbreiding toegevoegd voor de leefruimtes en een garage. De garage grenst aan het gebouw en schermt het terrein af van de straat en de buurt. Op die manier biedt de afgeschermden tuin de nodige privacy.

Het spel met de volumes en de speciale volumetrie van het oorspronkelijke gebouw creëert een buitenruimte in de afgeschuinde

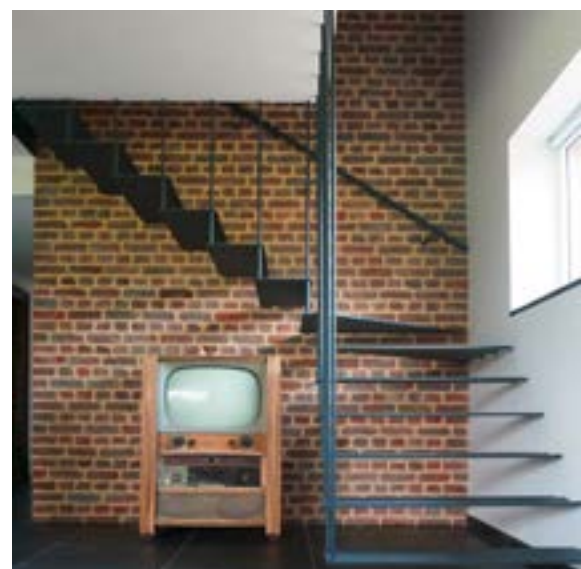
hoek. Door het gebruik van baksteen was het mogelijk om de oorspronkelijke ingang een nieuwe bestemming te geven en hem wat terug te trekken van de straat.

Deze hedendaagse woning heeft haar plaats gekregen in een omgeving waar baksteen en dakpannen de traditionele materialen zijn. De oranje dakpan herinnert aan het materiaal waarmee het oude gebouw bedekt was. In de nieuwe constructie werd een baksteen van dezelfde kleur gebruikt om een monochroom geheel te verkrijgen.

Deze combinatie van bakstenen, een mengeling van de formaten M50 en M65, gemetseld in wildverband en met smalle voegen, is volkomen nieuw in Wallonië.

[www.puzzle-s.be](http://www.puzzle-s.be)







# Politiecommissariaat in Mol

LAVA architecten



Het opvallend en vernieuwend openbaar gebouw dat ook architecturaal gewaagd is, zorgt ervoor dat de opening van het nieuwe politiecommissariaat van Mol eind dit jaar niet ongemerkt voorbij zal gaan.

Het nieuwe gebouw bevindt zich dichtbij het stadscentrum. Door het gebouw achteraan op de site in te planten ontstaat een openbaar park aan de straatkant. Het commissariaat staat op een sokkel waardoor een antwoord gegeven wordt aan meerdere uitdagingen: een aangepast veiligheidsniveau waarborgen, het commissariaat afbakenen van het openbaar park, een eenheid vormen met de architectuur om geen rem op de toegang door de inwoners te zetten, ondergrondse parkings inrichten.

Het compacte geheel bestaat uit vier volumes genesteld in elkaar. Elk volume heeft een eigen functie, wat weergegeven wordt door verschillende hoogtes. Een toren van vijf niveaus zorgt voor de zichtbaarheid van het gebouw, een volume van twee niveaus voor het onthaal nodigt de bezoekers uit om door te lopen naar de publieke zone; een derde volume geeft aansluiting met de naburige muziekschool en

het laatste volume bevat een polyvalente zaal.

In deze nieuwe realisatie krijgt baksteen een glansrol, zowel voor de gevel als binnenin. Het zeer nauwkeurig uitgevoerde metselwerk verdient ook een extra vermelding. Het metselwerk combineert drie verschillende strengpersstenen met terugliggende voegen.

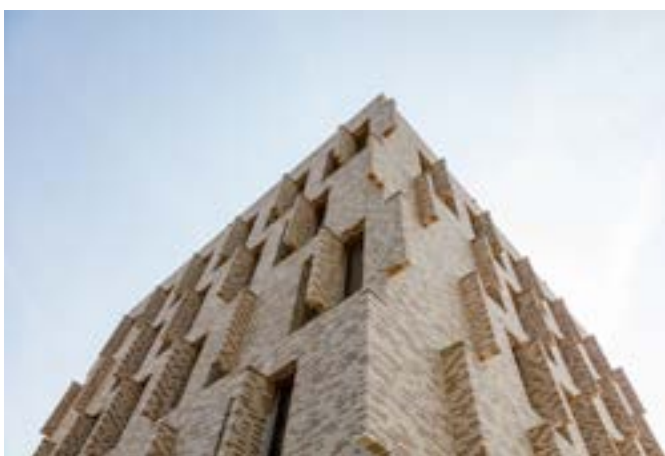
De bakstenen vinnen geven ritme aan de grote muren en het metselwerk. Dezelfde vinnen bevinden zich ook binnen, wat een link interieur-exterieur creëert en toelaat gemakkelijk te voelen in welk van de vier volumes men zich bevindt: binnen en buiten worden elkaars spiegelbeeld. De vinnen dienen ook als zonwering, bescherming bij brand en als visuele barrière. Grote atria laten het licht doordringen tot in het hart van het gebouw.

Het gebouw heeft uitstraling en maakt een uitnodigend gebaar naar de inwoners, kortom een geslaagd evenwicht.

[www.lav-a.eu](http://www.lav-a.eu)

Andere foto's







# Kringwinkel in Riemst

## BURO B architectuur & interieurdesign



In de nieuwe kringwinkel in Riemst is de kringloopfilosofie doorgetrokken naar het ontwerp van het gebouw: BURO B architectuur & interieurdesign trok een gebouw op dat bijna volledig uit recuperatiematerialen bestaat.

BURO B kwam daarmee tegemoet aan de vraag van de opdrachtgever. De Koop vzw vroeg om een passief gebouw dat functioneel geoptimaliseerd is en de spirit van de kringwinkel uitdraagt.

De architecten zijn voor het ontwerp nog een stap verder gegaan dan passiefbouw en hebben getracht zoveel mogelijk recuperatiematerialen te gebruiken als bouwstenen voor het ontwerp. Hierdoor wordt de filosofie van de kringwinkel gematerialiseerd in het gebouw en merkt de passant meteen welke functie in het gebouw gehuisvest is. De binnen- en buitenkant zijn perfect in harmonie!

De gevel van de nieuwe kringwinkel werd bekleed met rest-gevelstenen, waar steenstrips van gezaagd werden. Ze hebben verschillende kleuren en zijn zo geplaatst dat de 'frog' zichtbaar blijft. Oude buitendeuren werden gebruikt als zonwering in de zuidgevel. Fout gemeten ramen werden geïntegreerd in de gevel, vandaar de diversiteit van de

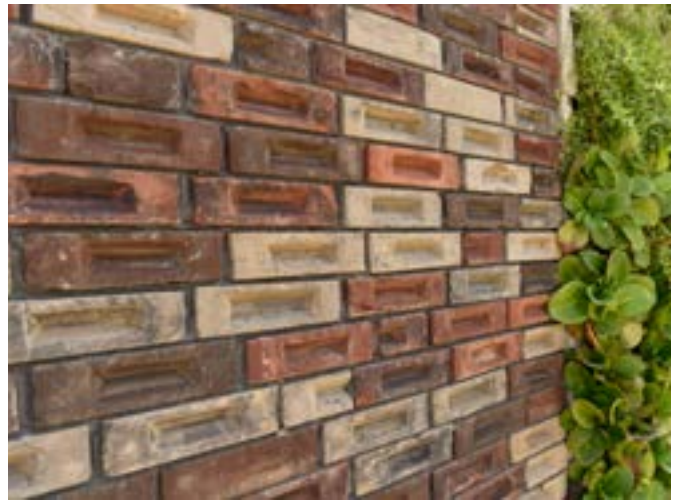
raamopeningen. Ook het interieur werd door BURO B mee ontworpen en ook hier werd de filosofie van recuperatie volgehouden. Oude houten beplanking en paletten vormen de bouwstenen van de balie, rekken en tafels.

Op het vlak van technieken stond duurzaamheid opnieuw voorop. Zo is het gebouw voorzien van een warmtepomp met diepteboring. PV-zonnepanelen laten de pomp energieneutraal werken. Voor de ventilatie werd voor een D-systeem met warmterecuperatie gekozen. De spoeling van de toiletten gebeurt door middel van gerecupereerd regenwater. Ook voor de bevoeiing van de groene wand wordt gerecupereerd regenwater gebruikt.

Dit project laat zien dat ecologisch bouwen verder kan gaan. De levensduur van materialen wordt minimaal verdubbeld door ze een tweede levenscyclus te geven. De combinatie met passiefbouw, zowel qua bouwschil als qua technieken, maakt dit meteen een gebouw voor de toekomst.

[www.burob.be](http://www.burob.be)







# Woning in Landen

AST77



Het ontwerp van de woning vertrekt vanuit de eigenschappen van de plek, gecombineerd met de specifieke noden en wensen van de bouwheer.

Het terrein is een typische 'op talud liggende voortuin' van de ouderlijke woning van de bouwheer. Deze typische, vaak te grote – en in dit geval zuidgeoriënteerde – voortuinen bieden zeer veel potentieel voor verdichting van woongebieden. De bouwheer wenste op deze kavel tegenover het Rufferdinge park – net buiten de stadskern van Landen – een budgetvriendelijke gezinswoning te realiseren met een ruwe maar degelijke afwerking.

We kunnen stellen dat de woning opgetrokken is met zeer atypische industriële bouwmaterialen. Vooral de sterk spiegelend glasramen

en de prefabbetonnen keermuurelementen geven de woning een brutalistische uitstraling naar het publiek domein. Aan de noord- en tuinzijde zijn de gesloten kernen eerder zacht en tactiel. Eén van de opvallendste excentrieke kenmerken van deze woning is het gebruik van restbakstenen van andere werven. Meer dan tien verschillende types baksteen met variatie in kleur, vorm en metselverband, werden gecombineerd, on site beslist en volledig ad random toegepast.

De indeling van de woning is eenvoudig en compact maar het interieur oogt ruim en rijkelijk. Het grondplan is zeer open met zichten op de vier windstreken. Hierdoor baden de leefruimtes de ganse dag door in het licht en treedt de omgeving als het ware binnen in de woning.

[www.ast77.be](http://www.ast77.be)









# ‘Huis van de innovatie’ in Esch Belval (Luxemburg)

BSARC - Bourguignon Siebenaler architectes

De plaats die gekozen werd voor het ‘Huis van de innovatie’ bevindt zich te midden van het ‘Terrasse des hauts-fourneaux’, de vroegere staalproductiesite van Esch Belval. Op deze site bevonden zich drie hoogovens (A, B en C). De Luxemburgse regering heeft ervoor geopteerd om hoogovens A en B te behouden. Hoogoven A bevindt zich in een goed bewaarde staat en biedt historische en technische informatie over het productieproces van gietijzer. Het feit dat hoogoven B maar gedeeltelijk bewaard werd, heeft ruimte gecreëerd voor een innovatiepool en meer bepaald het ‘Huis van de innovatie’.

Het project integreert op die manier restanten van de staalindustrie in een nieuwe, stedelijke omgeving die zich ontwikkeld heeft rondom de gebouwen van de universiteit. Het ‘Huis van de innovatie’ past perfect bij deze complexe en industriële restanten. Zijn volumetrie in

de vorm van een parallellepipedum over vijf verdiepingen sluit aan bij de directe omgeving en doet denken aan een voorwerp dat delicaat werd neergezet tussen de hoogovens en gasleidingen.

Het gebouw, dat een perfecte weerspiegeling vormt van zijn openbare karakter, werd opgetrokken langs een hoofdvas en is toegankelijk via een binnenkoer.

Deze verwezenlijking bood vele mogelijkheden voor het gebruik van baksteen, zowel voor de gevel als voor de bekleding van de openbare ruimtes en de binnenkoer.

[www.bsarc.eu](http://www.bsarc.eu)





# Belgische dakpan- en baksteenfabrikanten

## Bakstenen voor gewoon metselwerk:

**V:** volle baksteen voor gewoon metselwerk

**P:** geperforeerde baksteen voor gewoon metselwerk

**L:** geperforeerde baksteen met lichte scherf

## Bakstenen voor gevelmetselwerk

**S:** strengpersgevelsteen ('machinale' gevelsteen)

**H:** handvorm en vormbakperssteen

**A:** andere soorten (traditionele en 'rustieke' gevelstenen zoals veldovensteen, baksteen op basis van leisteen, enz.)

## Andere producten:

**W:** welfsels

**D:** dakpannen

**O:** straatklinkers

**St:** steenstrips

Voor details over het productiegamma van elke fabriek, kan men zich best rechtstreeks tot de bedrijven wenden.

## Oost-Vlaanderen

- **Steenbakkerij HOVE bvba**  
Lindendreef 101  
9400 Ninove  
Tel. (054) 33 26 67  
Fax (054) 32 82 38  
www.steenbakkerijhove.be  
info@steenbakkerijhove.be  
(V-H-A)
- **Steenfabriek VANDE MOORTEEL nv**  
Scheldekant 7  
9700 Oudenaarde  
Tel. (055) 33 55 66  
Fax (055) 33 55 70  
www.vandemoortel.be  
info@vandemoortel.be  
(H-O-St)
- **SVK nv**  
Aerschotstraat 114,  
9100 Sint-Niklaas  
Tel. (03) 760 49 00  
Fax (03) 777 47 84  
www.svk.be  
info@svk.be  
(V-P-H-St)

## West-Vlaanderen

- **Wienerberger nv - divisie KORTEMARK**  
Hoogledestraat 92,  
8610 Kortemark  
Tel. (051) 57 57 00  
Fax (051) 57 57 02  
www.wienerberger.be  
info@wienerberger.be  
(V-P-L-S-H)

## • Wienerberger nv - divisie ZONNEBEKE

Ieperstraat 186  
8980 Zonnebeke  
Tel. (051) 78 80 60  
Fax (051) 77 10 38  
www.wienerberger.be  
info@wienerberger.be  
(V-P-L-S)

## • DUMOULIN Bricks bvba

Moorseelsesteenweg 239  
8800 Roeselare  
Tel. (056) 50 98 71  
Fax (056) 50 41 92  
www.dumoulinbricks.be  
info@dumoulinbricks.be  
(V-P-S)

## • WIENERBERGER nv

Kapel ter Bede 121  
8500 Kortrijk  
Tel. (056) 24 96 35  
Fax (056) 51 92 75  
www.wienerberger.be  
info@wienerberger.be  
(V-P-L-S-H-A-D-O-St)

## Limburg

- **Joseph Bricks bvba**  
Slakweidestraat 35  
3630 Maasmechelen  
Tel. (089) 30 50 42  
http://josephbricks.com  
info@josephbricks.com  
(St)
- **Wienerberger nv - divisie LANAKEN**  
2de Carabinierslaan 145  
3620 Veldwezelt-Lanaken  
Tel. (089) 71 51 38  
Fax (089) 72 28 80  
www.wienerberger.be  
info@wienerberger.be  
(H)
- **NELISSEN Steenfabrieken nv**  
Kiezelweg 458-460  
3620 Lanaken (Kesselt)  
Tel. (012) 45 10 26  
Fax (012) 45 53 89  
www.nelissen.be  
info@nelissen.be  
(H-St)
- **Wienerberger nv - divisie MAASEIK**  
Venlosesteenweg 70  
3680 Maaseik  
Tel. (089) 56 40 38  
Fax (089) 56 81 83  
www.wienerberger.be  
info@wienerberger.be  
(H-A)
- **Steenfabrieken VANDERSANDEN nv**  
Riemstersteenweg 300  
3740 Spouwen  
Tel. (089) 51 01 40  
Fax (089) 49 28 45  
www.vandersandengroup.be  
info@vandersandengroup.be  
(H-O-St)

## • Steenfabrieken

### VANDERSANDEN nv

Nijverheidslaan 11  
3650 Lanklaar  
Tel. (089) 79 02 50  
Fax (089) 75 41 90  
www.vandersandengroup.be  
info@vandersandengroup.be  
(H-O-St)

## Antwerpen

### • Wienerberger nv - divisie RUMST

Nieuwstraat 44  
2840 Rumst  
Tel. (03) 880 15 20  
Fax (03) 844 28 11  
www.wienerberger.be  
info@wienerberger.be  
(P-L)

### • Swenden

Nieuwstraat 2  
2840 Rumst  
Tel. (03) 844 22 22  
Fax (03) 844 38 02

### • DESTA nv

Heerle 11  
2322 Minderhout (Hoogstraten)  
Tel. (03) 315 70 99  
Fax (03) 315 81 48  
www.desta.be  
mail@desta.be  
(S-O-St)

### • Steenbakkerij FLOREN nv

Vaartkant Rechts 4  
2960 St.-Lenaarts  
Tel. (03) 313 81 98  
Fax (03) 313 71 56  
www.floren.be  
info@floren.be  
(V-S-St)

### • Wienerberger nv - divisie NOVA

Steenbakkersdam 36  
2340 Beerse  
Tel. (014) 61 10 99  
Fax (014) 61 04 32  
www.wienerberger.be  
info@wienerberger.be  
(P-L)

### • Wienerberger nv - divisie BEERSE

Absheide 28  
2340 Beerse  
Tel. (014) 61 19 75  
Fax (014) 61 22 33  
www.wienerberger.be  
info@wienerberger.be  
(H-St)

### • Wienerberger nv - divisie QUIRIJNEN

Sint Jobbaan 58  
2390 Westmalle  
Tel. (03) 311 51 12  
Fax (03) 311 62 56  
www.wienerberger.be  
info@wienerberger.be  
(V-P-L-S)

## Henegouwen

### • Wienerberger nv - divisie PERUWELZ

Rue de l'Europe, 11  
7600 Péruwelz  
Tel. (069) 77 97 10  
Fax (069) 77 97 11  
www.wienerberger.be  
info@wienerberger.be  
(H)

### • Briqueterie de PLOEGSTEERT sa 'Barry'

Grand route 533  
7534 Barry  
Tel. (069) 53 26 00  
Fax (069) 53 26 09  
www.ploegsteert.com  
info@ploegsteert.com  
(S-P-St)

### • Briqueterie de PLOEGSTEERT sa

Touquetstraat 228  
7782 Ploegsteert  
Tel. (056) 56 56 56  
Fax (056) 56 55 01  
www.ploegsteert.com  
info@ploegsteert.com  
(P-L-W)







Pour recevoir cette revue en français,  
contactez-nous au 02 511 25 81