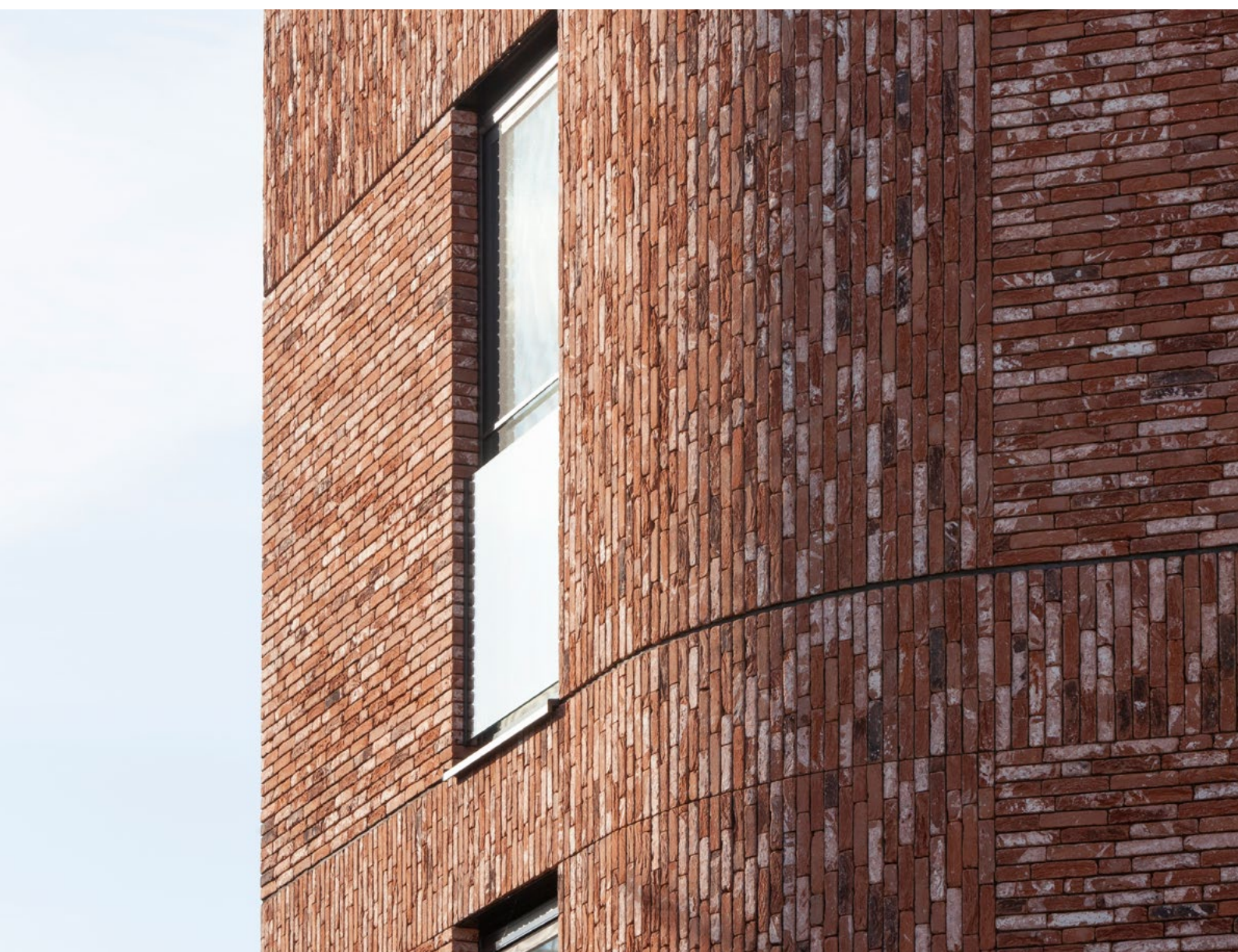




BOUWEN MET BAKSTEEN



METSELWERK MET KARAKTER

Metselwerk met karakter	1
Dokterspraktijk in Aalbeke	
<i>korrel architecten</i>	2
Sociale woningbouw in Diksmuide	
<i>POLYGOON Architectuur</i>	4
Starterswoningen Ten Boomgaard in Brugge	
<i>WE-S architecten</i>	6
Wooncomplex te Hamont-Achel	
<i>UAU collectiv</i>	8
Woning in Brussel	
<i>Bovenbouw Architectuur</i>	10
Woning in De Panne	
<i>pvl architecten</i>	12
 Techniek	 14
Claustraverband	
 Belgische dakpan- en baksteenfabrikanten	



BOUWEN MET BAKSTEEN is het driemaandelijks tijdschrift van de Belgische Baksteenfederatie. Voor meer informatie, aarzel niet ons te contacteren.

ABONNEMENT EN REDACTIE Laurie Dufourni
VERANTWOORDELIJKE UITGEVER Kristin Aerts
www.baksteen.be · info@baksteen.be
ADRES Kartuizersstraat 19 bus 19 · 1000 Brussel
TEL. 02 511 25 81
REALISATIE L.capitan

**INDIEN NOG NIET GEBEURD, BEZORG ONS UW
EMAIL-ADRES OM DE DIGITALE VERSIE VAN
BOUWEN MET BAKSTEEN TE ONTVANGEN.**

Volg ons op sociale media:



www.facebook.com/baksteenbrique



www.instagram.com/baksteenbrique



www.pinterest.com/baksteenbrique



www.linkedin.com/company/baksteenbrique



Metselwerk met karakter

Voor het laatste nummer van 2023 wilde Bouwen met Baksteen de aantrekkingskracht benadrukken die uit metselwerk kan voortkomen.

Atypische combinaties van bakstenen, originele uitvoeringen, details die het verschil maken... voor de ontwerpers zijn de mogelijkheden legio om het baksteenmetselwerk te verfraaien en karakter te geven.

De projecten die hier worden gepresenteerd ontleen hun kracht aan de omgeving, de context en de geschiedenis van de site om gedurfd, subtiel, ruw en intrigerend metselwerk aan te bieden... enkele inspirerende voorstellen om andere paden te bewandelen en metselwerk met karakter te ontwerpen.

De Belgische Baksteenfederatie wenst u een prettig eindejaar en veel succes bij uw projecten in 2024.

Dokterspraktijk in Aalbeke

korrel architecten



Dit nieuwe medisch centrum in Aalbeke is het resultaat van een renovatie vol technische uitdagingen. De bestaande structuur van de oorspronkelijke bungalow is behouden. De buitenschil van het gelijkvloers werd volledig gerenoveerd en een nieuwe verdieping werd gebouwd.

Vandaag worden patiënten, in volledige privacy, verwelkomd in drie medische ruimtes. Achter het claustrametselwerk kan de dokterspraktijk zijn sterke identiteit uitstralen.

De nieuwe buitenschil combineert het gebruik van gevelstenen en keramische steenstrippen. De muurvlakken zonder openingen zijn uit steenstrippen uitgevoerd; de openingen - claustra's en lamellen in de bovenkeuken - uit massieve bakstenen. Korrel architecten koos ervoor om de dikte van de muren soms weer te geven, soms te verbergen.

Het 'puzzelen' van deze twee metselwerken betekende ook enorme technische uitdagingen, vooral in de overgangszones tussen massieve stenen en steenstrippen. In hun zoektocht naar optimalisatie konden de architecten rekenen op de medewerking van het technisch bureau van de baksteenfabrikant die hen hielp bij het vinden van het juiste baksteenformaat (rijnvorm) en steenstrippen (35 mm dikte). Ook deze zijn in de fabriek op maat gezaagd.

Bij het leggen van de steenstrippen reproduceerden de architecten een staand metselverband met verdiept uitgevoerde voegen die uitgestorfeld werden om een extra verouderd effect te krijgen. Voor de claustra's werden er 'willekeurig' stenen uitgehaald om de afmetingen van de ramen niet te markeren, maar eerder om een wazig effect te creëren.

De architecten hebben ook de vraag van de gemeente om klassieke lokale materialen te gebruiken tot het uiterste doorgevoerd. Ze kozen er daarom voor om twee nieuwe stenen te combineren, met de look van recuperatiestenen, die de typische materialen van oude hoeves oproepen. De gewilde uitstraling van weleer werd nog eens versterkt door het bewust onregelmatig zagen van de steenstrippen. Wat naar voren komt is een dualiteit tussen de strakke lijnen van het gebouw en de ruwe materialiteit van het metselwerk.

Het project streeft ook naar een evenwicht tussen metselwerk en grote glasoppervlakken; een spel tussen transparantie en textuur.

Een renovatie die zijn volle karakter toont, zonder concessies en die het resultaat is van stedenbouwkundige en technische uitdagingen waar de architecten met veel plezier mee hebben kunnen spelen.

www.korrelarchitecten.be



Sociale woningbouw in Diksmuide

POLYGOON Architectuur



Dit woongehel van 22 sociale appartementen is gelegen aan de kop van de nieuwe verkaveling 'Tuinwijk' in Diksmuide, vlakbij het stadscentrum. Het bestaat uit twee blokken van respectievelijk 10 en 12 wooneenheden, gescheiden door een openbare buitenruimte. De grondplannen van de twee blokken verschillen enigszins van elkaar vanwege de vorm van het perceel.

In tegenstelling tot de woonwijk hanteren de twee sociale woningbouwvolumes een compacte stapelbenadering, terwijl ze toch comfortabele appartementen bieden. Elke wooneenheid strekt zich uit over meerdere gevels, biedt prachtige uitzichten en beschikt over een eigen buitenruimte.

Het project brengt twee verschillende gevels samen: een getrapte gevel met dakterrassen en schuin oplopende gevels verwijzend naar een hellend dak.

Vanop een afstand lijken de twee gebouwen robuust en valt de zorg voor detail niet meteen op die POLYGOON Architectuur in het project heeft willen brengen. Door de metselwerkpatronen te benaderen

en er de tijd voor te nemen deze zorgvuldig te observeren, worden de subtiele lijnen onthuld en getraceerd dankzij de verschillende aanwezige metselverbanden. Zo wordt de helling van de schuin oplopende dakranden perfect afgestemd op het klezorenverband van het metselwerk. De gevels met platte daken zijn uitgevoerd in halfsteensverband. Balancerend tussen confrontatie en complementariteit komen de twee metselverbanden samen rond de inspringende traphal langs de openbare buitenruimte.

We vermelden ook de parking voor auto's en fietsen op de begane grond, die plaatsvindt achter een betonnen muur, met ronde openingen om natuurlijk licht binnen te brengen en interactie met voorbijgangers te creëren.

Een voorbeeldproject waarbij verder moet worden gegaan dan de eerste snelle blik om de subtiele details waar te nemen.

www.polygoon.be



Starterswoningen Ten Boomgaard in Brugge

WE-S architecten



Het nieuwbouwproject voorziet 7 kleine woningen op een hoekperceel in Brugge, Sint-Michiels, voorheen volgebouwd met loodsen en werkplaatsen. Het project waardeert, gezien zijn hoekligging de hele buurt op. De rijwoningen zijn bedoeld voor starters, jonge koppels en alleenstaanden.

Het project tracht op verschillende manieren de typologie van het traditionele begijnhof met kleinschalige woningen, gegroepeerd rond een collectieve tuin, te actualiseren. Niet enkel de planschikking maar ook de materialisatie refereert op subtiele manier aan de traditionele vormgeving van de begijnwoning. De woningen krijgen hun toegang vanuit de collectieve tuin, waarnaast een klein terras voorzien wordt, voor de nodige privacy van elkaar afgescheiden door sculpturale uitbundige schoorstenen. De terrassen en het gelijkvloers van de woningen zijn verhoogd om een overgang te vormen tussen de semipublieke status van de gemeenschappelijke tuin en het private karakter van de woningen. De toegang tot iedere woning wordt boven de inkomdeur geaccentueerd met een luifel.

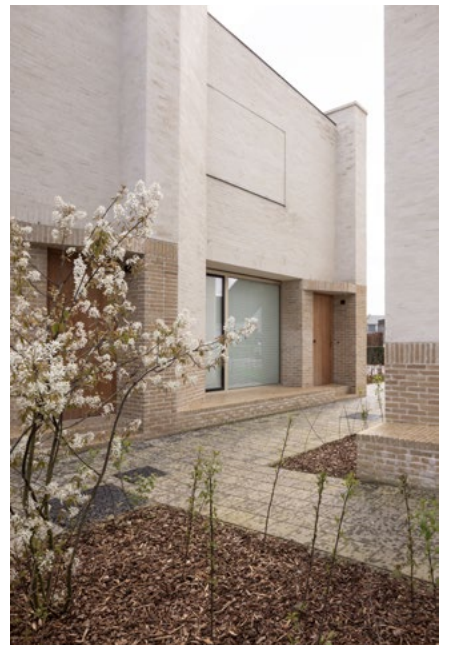
De voorgevels naar de straat gericht vormen een meer gesloten gevelfront met een tweede terras en een kleine tuin.

Alle gevels zijn uitgewerkt met een plint in genuanceerd bruin gevelmetselwerk, de bovenbouw in gechipperde baksteen. De ramen op het gelijkvloers en de inkomdeur worden afgewerkt in een verticaal verband en rollaag met dezelfde baksteen als de plint.

In tegenstelling tot een vlakke gepleisterde gevel laat de bijzondere techniek van het chipperen de ruwe bakstenen en de textuur van het metselwerk door de dikke kaleilaag zichtbaar. Dit levert een boeiend schaduwspel op.

Het ensemble van de woningen met bijzondere detaillering voegt zo een nieuwe collectieve woonplek toe aan het voorstedelijk weefsel van Brugge.

www.we-s.be



Wooncomplex te Hamont-Achel

UAU collectiv



Op de site van een voormalige café- en drankenhandel in het centrum van Hamont-Achel heeft UAU collectiv een nieuw wooncomplex (drie woningen, twee appartementen en carports) ontworpen dat hedendaagse baksteenarchitectuur en integratie in de directe omgeving op prachtige wijze combineert. Dit project weerspiegelt perfect de houding van de architecten: respect voor de plek, de historische context en de stedenbouwkundige voorschriften. Bovendien creëren de talrijke decoratieve en functionele detaillering van het metselwerk een sterk element in het straatbeeld.

Om aan te sluiten bij de aanpalende bloemenwinkel komen de drie huizen in een laag volume met hellend dak. De continuïteit wordt benadrukt door een hedendaagse variant van het decoratieve muizenandmetselwerk van het naastgelegen gebouw. De lamellenstructuur is een knipoog naar de poorten van de drankenhandel.

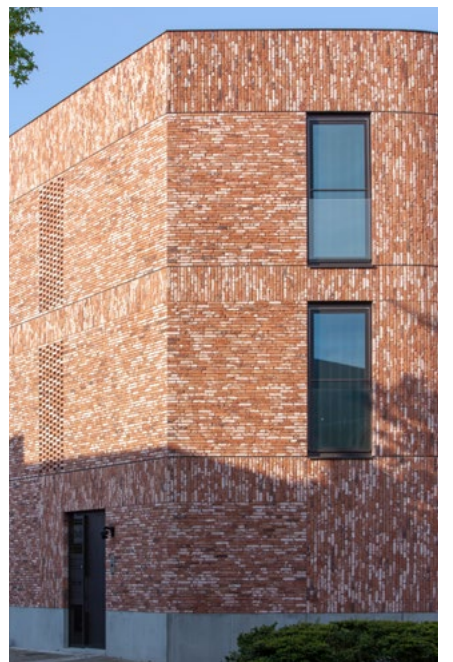
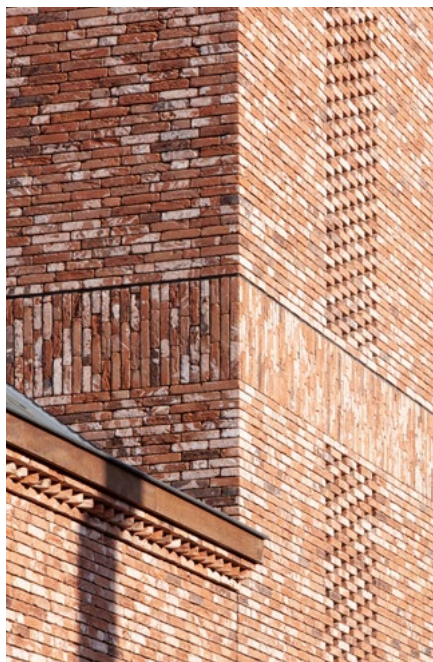
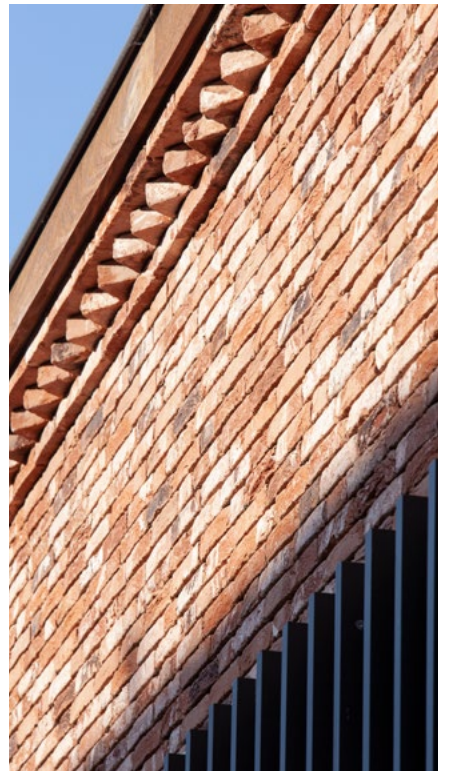
De hoek van het gebouw en het gedeelte dat de appartementen en carports samenbrengt, beschikken over een extra verdieping.

Om het dorpskarakter te respecteren en een te massieve en imposante uitstraling te vermijden, werden door de architecten een hele reeks bouwdetails uitgewerkt. Een afwisseling van horizontaal en verticaal gelijmd metselwerk geeft ritme aan de gevels en accentueert de afgeronde hoek van het gebouw. Terugliggende voegen materialiseren de verschillende 'bouwlagen' en maken de link met de schaal van de omliggende gebouwen. Claustra's laten daglicht subtiel binnenvallen in de traphal.

De keuze van de architecten viel op een genuanceerde roodbruine baksteen die de architectuur van het nieuwe project bekrachtigt en tegelijkertijd in harmonie is met de aangrenzende gebouwen, in het bijzonder de oude pastorie.

De perfecte uitvoering van deze verschillende metselwerkverbanden was een uitdaging voor de aannemer, zodat het een karaktervol wooncomplex wordt.

www.uaucollectiv.com



Eengezinswoning in Brussel

Bovenbouw Architectuur

Deze passiefwoning ontworpen door Bovenbouw Architectuur is gelegen in het centrum van Brussel, op een klein perceel ingesloten tussen hoge appartementsgebouwen. De woning brengt twee gebouwtypes samen die kenmerkend zijn voor de buurt: industriële gebouwen en burgerwoningen. Bijvoorbeeld is de raamverdeling regelmatig, symmetrisch en geordend, gelijkaardig aan industriële architectuur. De erker die de inkom markeert, is bedoeld als een eigentijdse verwijzing naar herenhuisen, zonder historiserend te zijn. Het is het sterke element van de gevelcompositie.

De blinde erker is bewust gekozen om direct zicht op het interieur te vermijden. De ramen aan de zijkanten van de erker laten andere perspectieven naar de straat toe.

Ook de achterkant van het gebouw onderscheidt zich door een sterk architecturaal element: de wenteltrap vindt plaats in een rond prominent volume, net zoals een toren. De moeilijke vorm van de kavel zorgt voor een excentrische positie van de trap in de achtergevel om een vloeiende circulatie vanaf de voordeur te creëren.

De woonkamer werd naar de bovenverdieping verhuisd om te genieten van een zuidgericht terras bovenop de erker. De gelijkvloerse en de eerste verdiepingen zijn zo opgevat dat ze als studio kunnen worden verhuurd, nadat de kinderen het huis uittrekken.

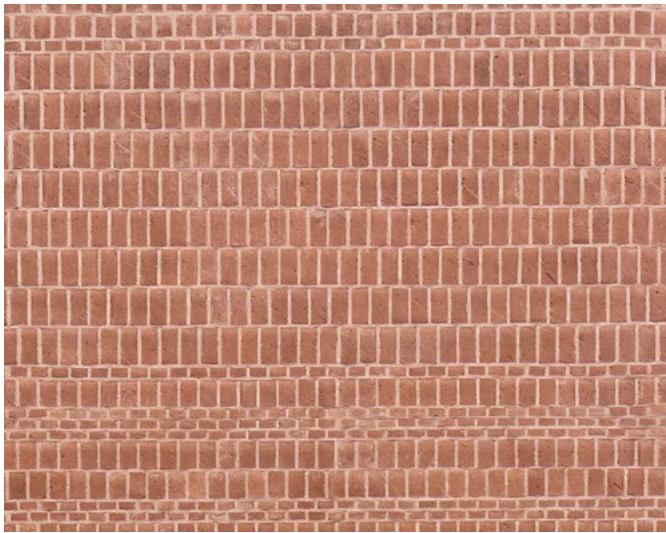
Het hoofdbestanddeel van het gebouw is het verbluffende metselwerk met alternatie van vijf formaten van dezelfde roodbruine baksteen. Soms uitgevoerd in kruisverband met zichtbare koppen, soms gedraaid en verticaal gemetseld met zichtbare legvlakken. Niets werd aan het toeval overgelaten, de architecten



tekenden alle steenlagen en controleerden nauwkeurig de uitvoering door de aannemer. Deze metselverbanden passen een 'sluier', een mooie textuur toe op het metselwerk. De baksteenschil plooit de hoeken om aan neggen en dagkanten van raamopeningen en van de erker wat

voor een zachter effect zorgt. De lateien en dorpels werden in geglaazuurde stenen uitgevoerd.

www.bovenbouw.be



Woning in De Panne

pvl architecten



De nieuwe woning van Pieter Popeye, zaakvoerder van pvl architecten, ligt in een zonevreemde omgeving, waar de bouwmogelijkheden worden beheerst door vrij restrictieve stedenbouwkundige voorschriften, bijvoorbeeld wat betreft bouwoppervlakte en volume. Van het initiële ensemble zijn slechts twee agrarische gebouwen behouden en tot polyvalente ruimte en opslagruimte gerenoveerd. De anderen gebouwen - waaronder het huis - werden gesloopt omdat ze 'obstakels' vormden voor licht, zon en visuele relatie met de weidse omgeving. Het volume van het nieuwe huis moest kleiner zijn dan 1000m³ en de nieuwe footprint moest de oude voor 75% overlappen. Om de gehele ruimte zo efficiënt mogelijk te gebruiken werd er geopteerd voor een woning met één bouwlaag en plat dak.

De L-vormige indeling van de woning heeft veel voordelen: steeds wijzigende perspectieven naar het landschap maar ook zichten op de eigen woning waar mede door de uitlopende tuinmuren een patio-gevoel wordt gecreëerd. De overdekte terrassen maken deel uit van het maximaal te bouwen volume. De oost-west oriëntatie van de leefruimte laat toe optimaal van de zon te genieten. De zuidgevel is meer gesloten ontworpen om oververhitting te voorkomen. De tuinmuren functioneren als windbrekers zodat er steeds een aangenaam plekje te vinden is. Er wordt veel belang gehecht aan de beleving van de circulatie. Perspectieven wisselen elkaar af en waar er privacy moet zijn krijgt de gang een ritmering aan de binnenkant door een repetitie van smalle ramen en wordt deze aan de buitenkant afgesloten door een breed claustrametselwerk dat een interessant licht- en schaduwspel oplevert.

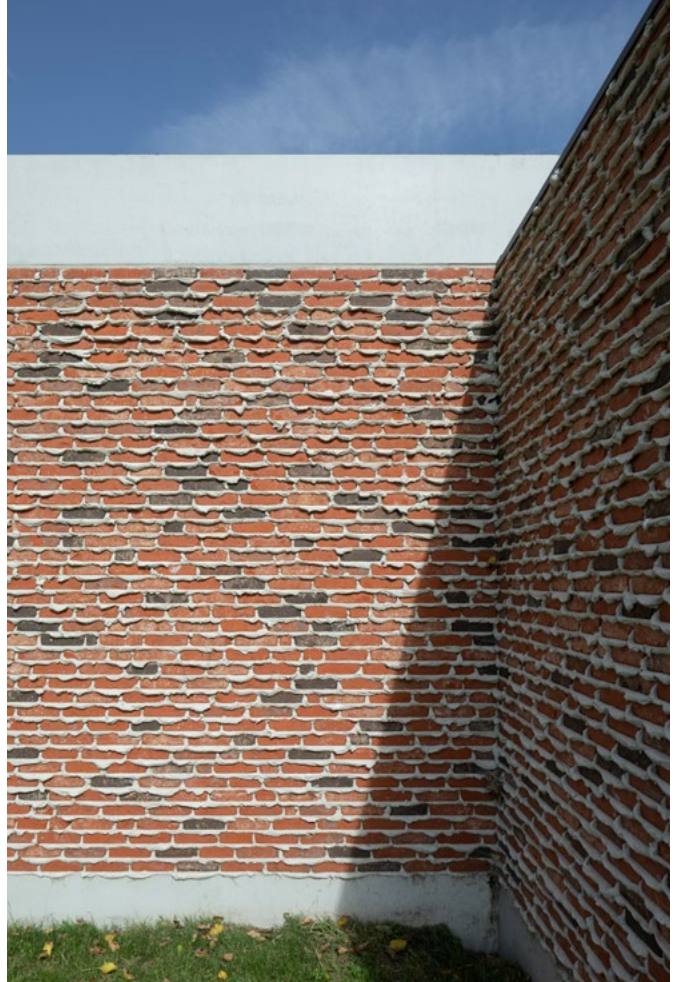
De architect heeft vanaf de opstart van de bouw rekening gehouden met een efficiënt E-peil en met de integratie van alle technische installaties.

Bij de materiaalkeuze haalt het project zijn inspiratie uit de oude veldschuur waardoor een dialoog tussen de materialen van de verschillende gebouwen ontstaat. Rode genuanceerde bakstenen, beton en hout worden op een andere manier gebruikt dan destijds. Het beton bakent de contouren van de woning af en maakt zo de 'verbinding' met de grond en de lucht. Hout bedekt het plafond van de overdekte terrassen en de zithoek. De gekozen baksteen ziet eruit als een hergebruikte baksteen maar is een nieuwe getrommelde strengperssteen met een palet aan kleuren die in de bestaande veldschuur terug te vinden is. De tint van de mortel refereert naar de bleekste tint van het baksteenkleurenpalet, terwijl de tint van het schrijnwerk op de donkerste tint wordt afgestemd.

Ten slotte integreerde de architect de klimatologische omstandigheden eigen aan de Westhoek in zijn ontwerp. Het metselwerk wordt uitgevoerd met uitpuilende mortelvoegen. Het ruwe karakter van het metselwerk zal het effect van de erosie door zand en zoute zeelucht vermijden.

Dit project is meer dan een woning, maar een observatorium van de natuur dat zowel rust uitstraalt in de indeling van de binnenruimtes als karakter dankzij het atypische metselwerk dat fungeert als een ruwe beschermende schil.

www.pvlarchitecten.be



Claustraverband

De projecten in deze uitgave tonen de creatieve mogelijkheden met diverse metselwerkverbanden. Het metselverband dat een speciaal “doorkijk” effect in een bepaald deel van de gevel of van een gebouw creëert, noemt men het “claustraverband” of ook wel het “Braziliaans verband”.

Het gebruik van verschillende patronen, kleuren en texturen van de gevelbaksteen stelt architecten in staat om unieke gevels te creëren die aansluiten bij de ontwerpstyl van het gebouw en de omgeving.

Het resultaat is een samengaan van op het eerste gezicht niet-compatibele aspecten: privacy en doorzicht, massa en leegte, lichtinval en zonwering, afsluiting en ventilatie, grens en relatie.

Wat is claustraverband?

In de context van gevelmetselwerk verwijst het naar een techniek waarbij massieve muren worden vervangen door opengewerkte structuren, vaak bestaande uit regelmatig geplaatste openingen.

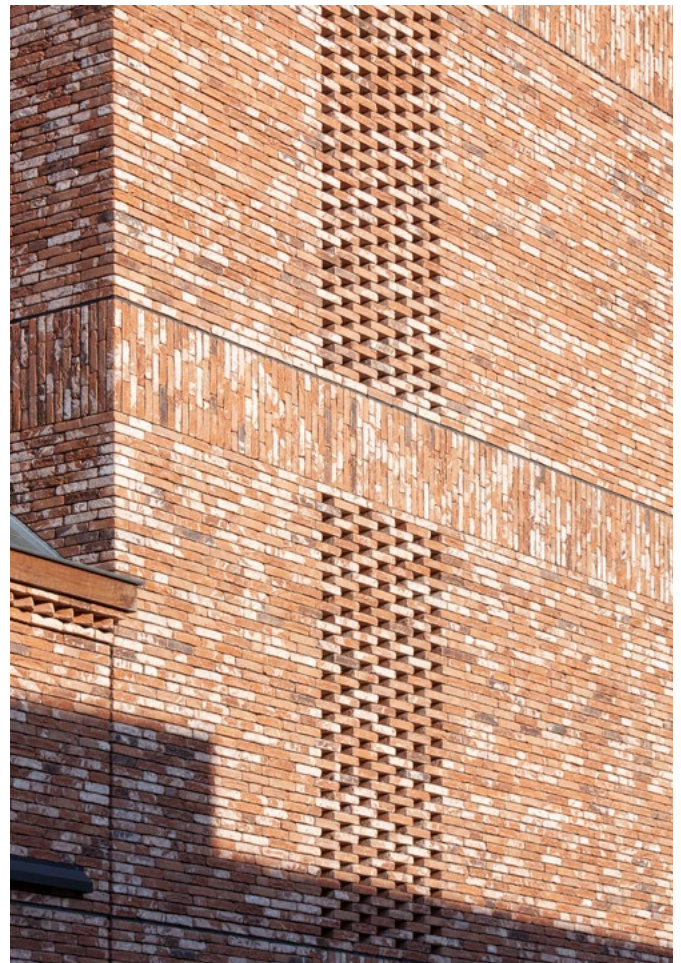
Het claustraverband is dus een metselverband met openingen. De gevelstenen rusten namelijk enkel met hun uiteinden op de onderliggende stenen. Er ontstaan hierdoor openingen die de gevel een transparant karakter geven.

Meestal wordt het toegepast voor esthetische redenen doch het claustra-of Braziliaans verband kan ook zorgen voor luchttoevoer en/of natuurlijke verlichting in ruimtes die niet verwarmd zijn.

Het claustra verband wordt meestal niet over de hele gevel toegepast maar voor bepaalde delen van de gevel of het gebouw.

Volgens de etymologiedatabank dateert de term “claustra” in de betekenis van claustra-verband of claustra-wand van na 1950 en verwijst deze naar de Latijnse term claustra (afsluiting, versperring, poort), het meervoud van clastrum (staaf, tralie), en het werkwoord claudere (sluiten).

De term “Braziliaans verband” heeft waarschijnlijk te maken met het feit dat dit soort wanden veel voorkomt in warme streken.



Technische specificaties claustraverband

Er zijn geen specifieke “normen” over claustraverband in metselwerk. In de STS 22-4 “Metselwerk voor laagbouw: ontwerp- en uitvoeringsvoorschriften, 2.4 Verbanden; 2.4.2 Steenverbanden” vinden we slechts een heel korte paragraaf terug: *“Bij claustra verband moeten extra maatregelen genomen worden tegen waterdoorslag en waterindringing en moet speciale aandacht geschonken worden aan de wind- en luchtdichtheid van het gebouw, alsook moet een adequate waterafvoer gegarandeerd worden.”*

De algemene richtlijnen, zoals opgenomen in de TVN (Technische Voorlichtings-Nota) 271 “Uitvoering van metselwerk” zijn ook voor gevelmetselwerk met een claustraverband van toepassing.

Indien de Eurocode 6 van toepassing is voor het betreffende project dan vinden we o.a. in de huidige in België van toepassing zijnde eurocode 6, NBN EN 1996-1-1+A1: 2013 § 8.1.4 “steenverband” voorschriften over metselwerkverbanden met name bepalingen in verband met een minimale overlappingslengte van de metselstenen.

Bijkomend geven we hieronder een aantal algemene punten mee, die extra aandacht vereisen zowel bij het ontwerp als bij de uitvoering van een gevelmetselwerk met claustraverband (zonder beperkend te zijn).

Keuze van de gebruikte materialen

Zoals gebruikelijk dient de keuze van de metselmortel afgestemd te worden op de keuze van de metselsteen om zeker te zijn dat de benodigde hechtsterkte mortel-steen en buigtreksterkte metselwerk (horizontale belasting) behaald worden.

Men dient er rekening mee te houden dat het “hechtvlak” tussen de metselstenen en de mortel in het claustraverband veel kleiner is.

Het type mortel en de voegdikte spelen een belangrijke rol in de stabiliteit en duurzaamheid van claustra gevels. Het gebruik van mortel met geschikte eigenschappen, zoals flexibiliteit en hechting, is van essentieel belang.

Detailering

De detailering van gevelmetselwerk met claustraverband vraagt om een correct ontworpen en uitgevoerde detailering. Als de opbouw van de buitenmuur een spouwmuur betreft, is het belangrijk dat de spouw ter hoogte van het claustraverband correct afgesloten wordt. Via de openingen in het gevelmetselwerk kan er immers gemakkelijk regenwater in de spouw terecht komen. Ook correcte aansluitingen ter plaatse van het schrijnwerk zijn essentieel ter voorkoming van waterdoorslag en waterindringing.

Doorgaans wordt de afvoer van het regenwater naar buiten gerealiseerd door middel van een aluminium kader dat op het schrijnwerk wordt bevestigd en de spouw afsluit. Er dient hierbij aandacht aan geschonken te worden dat dit kader zich op dezelfde hoogte als de opening bevindt en voldoende afhelt in de richting van het claustraverband voor een correcte drainage van het regenwater.

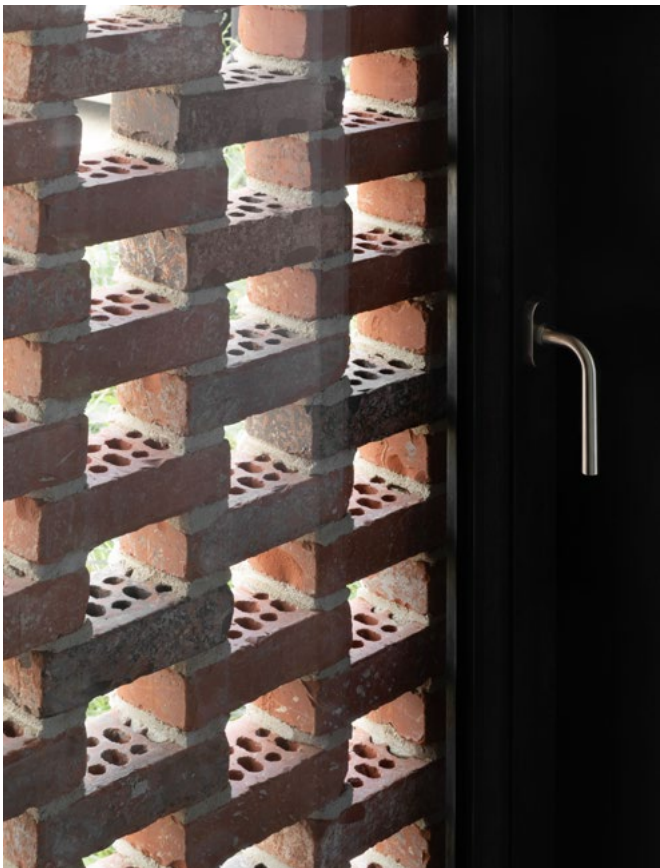
Om deze aansluitingen zo eenvoudig mogelijk te kunnen uitvoeren kan er eventueel in de volgorde van uitvoering voor gekozen worden om het metselwerk met claustraverband als laatste uit te voeren.



Dimensionering van het gevelmetselwerk

Bij het ontwerpen van claustra gevels moet rekening worden gehouden met structurele stabiliteit, de windbelasting. Op gebied van “belasting” van de gevelstenen en stabiliteit van het gevelmetselwerk dient dit goed bestudeerd te worden. Er zijn beperkingen aan wat mogelijk is met een opengewerkt metselwerk.

Claustra gevels moeten zorgvuldig worden geïntegreerd in de algehele structuur van het gebouw. Een gedegen begrip van de structurele vereisten, inclusief verankeringsystemen en ondersteunende elementen, is noodzakelijk om de stabiliteit te waarborgen.



Nazicht van de bestandheid tegen windbelasting

Er dient nagezien of de horizontale belastingen (windlast) door het “metselwerk” dienen opgenomen te worden of dat deze kunnen doorgegeven worden naar de achterliggende constructie.

In het geval er zich achter het claustrametselwerk geen draagmuur bevindt, dient het claustrametselwerk alle windkrachten op te vangen.

Door de openingen is de muur verzwakt en kan de dimensionering niet op dezelfde wijze gebeuren als een muur met een gesloten verband.

Deze is namelijk afhankelijk van de opleg van de stenen, de lengte/hoogte verhouding van de stenen, de al dan niet aanwezige bovenbelasting maar ook van de mate waarin het gevelmetselwerk in claustraverband is ingeklemd tussen gevelvlakken in een gewoon metselverband.

Verankering en stabiliteit

Net zoals bij de normale opbouw van een spouwmuur dient het gevelmetselwerk met claustraverband met spouwankers bevestigd te worden aan de dragende binnenwand van de spouwmuur. Echter kan het aanbrengen van spouwankers enkel in de delen waar een mortelvoeg aanwezig is.

Overspanning

Het nazicht van de bestandheid tegen windbelasting kan als gevolg hebben dat de overspanning van een gevel in claustrametselverband beperkt blijft in lengte. Men kan ook steeds overwegen om toch het contactoppervlak tussen de gevelstenen te verhogen en/of de openingen om de drie lagen te voorzien en niet om de andere laag, waarbij dan tussen de doorlopende lagen lintvoegwapening kan aangebracht worden.

Conclusie

Een van de meest opvallende voordelen van gevelmetselwerk met claustraverband is de mogelijkheid om een unieke esthetiek te creëren. Door te spelen met de grootte, vorm en plaatsing van de openingen, kan een architect een gevel ontwerpen die zowel functioneel als visueel aantrekkelijk is.

Voor een goed ontwerp en technische uitvoering zijn er een aantal aandachtspunten, voornamelijk het nazicht van de weerstand tegen windbelasting is belangrijk, zeker als er geen achterliggende draagmuur aanwezig is om deze op te vangen. Al vanaf de ontwerpfase kan hiermee rekening worden gehouden om zo oplossingen te voorzien die voldoen aan de randvoorwaarden van het metselwerk. Afhankelijk van de complexiteit van het ontwerp wordt geadviseerd beroep te doen op een gespecialiseerd studie bureau.

Bronnen

- STS 22-4 “Metselwerk voor laagbouw: ontwerp- en uitvoeringsvoorschriften”
- TVN 271 “Uitvoering van metselwerk”
- Vakblad Aannemer 2019-04 “Speciale metselverbanden vragen extra aandacht bij uitvoering”
- Adviesnota Wienerberger “Claustra-of Braziliaans verband”
- Publicatie adviesbureau Vekemans: Braziliaansverband in bakstenen metselwerk 31-8-2023
- www.Joostdevree.nl

Belgische dakpan- en baksteenfabrikanten

Bakstenen voor gewoon metselwerk:

V: volle baksteen voor gewoon metselwerk

P: geperforeerde baksteen voor gewoon metselwerk

L: geperforeerde baksteen met lichte scherf

Bakstenen voor gevelmetselwerk

S: strengpersgevelsteen ('machinale' gevelsteen)

H: handvorm en vormbakperssteen

A: andere soorten (traditionele en 'rustieke' gevelstenen zoals veldovensteen, enz.)

Andere producten:

W: welfsels

D: dakpannen

O: straatklinkers

St: steenstrips

Voor details over het productiegamma van elke fabriek, kan men zich best rechtstreeks tot de bedrijven wenden.

Oost-Vlaanderen

- **Steenbakkerij HOVE**
Lindendreef 101
9400 Ninove
Tel. (054) 33 26 67
Fax (054) 32 82 38
www.steenbakkerijhove.be
info@steenbakkerijhove.be
(V-H-A)
- **Steenfabriek VANDE MOORTELE**
Scheldekan 5
9700 Oudenaarde
Tel. (055) 33 55 66
Fax (055) 33 55 70
www.vandemoortel.be
info@vandemoortel.be
(H-O-St)

West-Vlaanderen

- **Wienerberger - divisie KORTEMARK**
Hoogledestraat 92,
8610 Kortemark
Tel. (051) 57 57 00
Fax (051) 57 57 02
www.wienerberger.be
info@wienerberger.be
(V-P-L-S-H)
- **Wienerberger - divisie ZONNEBEKE**
leperstraat 186
8980 Zonnebeke
Tel. (051) 78 80 60
Fax (051) 77 10 38
www.wienerberger.be
info@wienerberger.be
(V-P-L-S)

- **DUMOULIN Bricks**
Moorseelsesteenweg 239
8800 Roeselare
Tel. (056) 50 98 71
Fax (056) 50 41 92
www.dumoulinbricks.be
info@dumoulinbricks.be
(V-P-S)

- **WIENERBERGER**
Kapel ter Bede 121
8500 Kortrijk
Tel. (056) 24 96 35
Fax (056) 51 92 75
www.wienerberger.be
info@wienerberger.be
(V-P-L-S-H-A-D-O-St)

Limburg

- **Joseph Bricks**
Leemkuilstraat 12
3630 Maasmechelen
www.josephbricks.com
hello@josephbricks.com
(H)
- **Steenfabrieken VANDERSANDEN**
Slakweidestraat 35
3630 Maasmechelen
Tel. (089) 30 50 42
www.vandersandengroup.be
info@vandersandengroup.be
(St)
- **Wienerberger - divisie LANAKEN**
2de Carabinierslaan 145
3620 Veldwezelt-Lanaken
Tel. (089) 71 51 38
Fax (089) 72 28 80
www.wienerberger.be
info@wienerberger.be
(H)
- **NELISSEN Steenfabrieken**
Kiezelweg 458-460
3620 Lanaken (Kesselt)
Tel. (012) 45 10 26
Fax (012) 45 53 89
www.nelissen.be
info@nelissen.be
(H-St)
- **Wienerberger - divisie MAASEIK**
Venlosesteenweg 70
3680 Maaseik
Tel. (089) 56 40 38
Fax (089) 56 81 83
www.wienerberger.be
info@wienerberger.be
(H-A)
- **Steenfabrieken VANDERSANDEN**
Riemstersteenweg 300
3740 Spouwen
Tel. (089) 51 01 40
Fax (089) 49 28 45
www.vandersandengroup.be
info@vandersandengroup.be
(H-O-St)

- **Steenfabrieken VANDERSANDEN**
Nijverheidslaan 11
3650 Lanklaar
Tel. (089) 79 02 50
Fax (089) 75 41 90
www.vandersandengroup.be
info@vandersandengroup.be
(H-O-St)

- **Steenbakkerijen VAN MEMBRUGGEN**
Dorpsstraat 17
3770 Riemst
Tel. (012) 23 30 28
www.steenbakkerijen-van-membruggen.be
info@steenbakkerijen-van-membruggen.be
(A)

Antwerpen

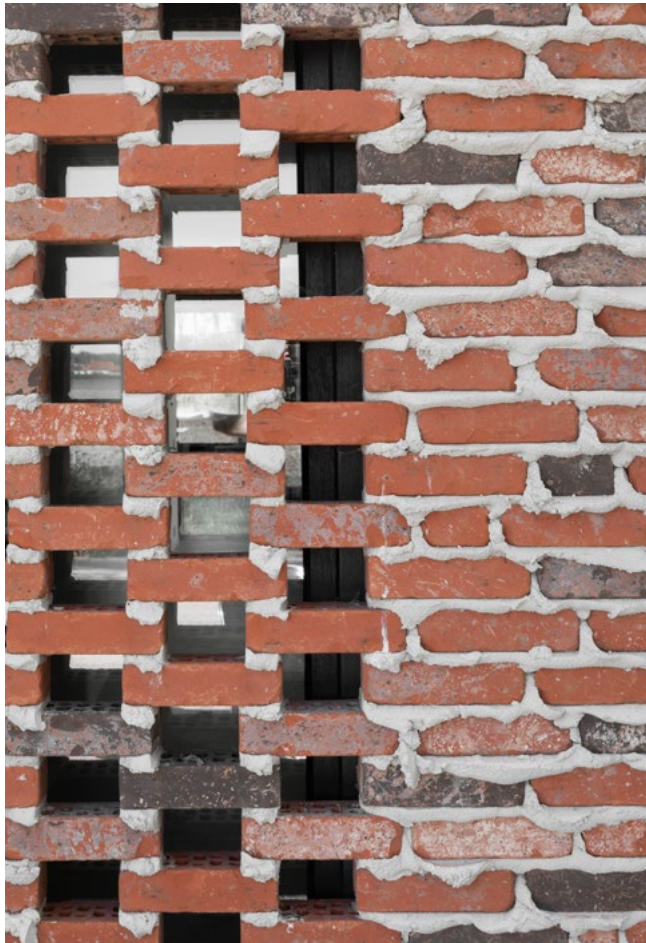
- **Wienerberger - divisie RUMST**
Nieuwstraat 44
2840 Rumst
Tel. (03) 880 15 20
Fax (03) 844 28 11
www.wienerberger.be
info@wienerberger.be
(P-L)
- **Swenden**
Nieuwstraat 2
2840 Rumst
Tel. (03) 844 22 22
Fax (03) 844 38 02
- **DESTA**
Heerle 11
2322 Minderhout (Hoogstraten)
Tel. (03) 315 70 99
Fax (03) 315 81 48
www.desta.be
mail@desta.be
(S-O-St)
- **Steenbakkerij FLOREN**
Vaartkant Rechts 4
2960 St.-Lenaarts
Tel. (03) 313 81 98
Fax (03) 313 71 56
www.floren.be
info@floren.be
(V-S-St)
- **Wienerberger - divisie NOVA**
Steenbakkersdam 36
2340 Beerse
Tel. (014) 61 10 99
Fax (014) 61 04 32
www.wienerberger.be
info@wienerberger.be
(P-L)

- **Wienerberger - divisie BEERSE**
Absheide 28
2340 Beerse
Tel. (014) 61 19 75
Fax (014) 61 22 33
www.wienerberger.be
info@wienerberger.be
(H-St)

- **Wienerberger - divisie QUIRJNEN**
Sint Jobbaan 58
2390 Westmalle
Tel. (03) 311 51 12
Fax (03) 311 62 56
www.wienerberger.be
info@wienerberger.be
(V-P-L-S)

Henegouwen

- **Wienerberger - divisie PERUWELZ**
Rue de l'Europe, 11
7600 Péruwelz
Tel. (069) 77 97 10
Fax (069) 77 97 11
www.wienerberger.be
info@wienerberger.be
(H)
- **Briqueterie de PLOEGSTEERT 'Barry'**
Grand route 533
7534 Barry
Tel. (069) 53 26 00
Fax (069) 53 26 09
www.ploegsteert.com
info@ploegsteert.com
(S-P-St)
- **Briqueterie de PLOEGSTEERT**
Touquetstraat 228
7782 Ploegsteert
Tel. (056) 56 56 56
Fax (056) 56 55 01
www.ploegsteert.com
info@ploegsteert.com
(P-L-W)



Om dit tijdschrift in het Nederlands te ontvangen,
bel naar 02 511 25 81